



Animons le monde

Rapport RSE 2022



Édito

Notre monde fait face à des mutations profondes. L’urgence climatique, les bouleversements sanitaires, la généralisation de la vie digitale et l’industrie 4.0 placent, plus que jamais, le numérique au centre de l’attention - et au cœur de la solution. Face à ces nouvelles attentes et à ces nouveaux défis sociaux, sociétaux et environnementaux, Axione fait le choix de porter haut son ADN de création et de partage de la valeur, en se rapprochant toujours plus des territoires pour maximiser son impact, et contribuer à construire un progrès équitable et utile.

Fin 2022, Axione a entamé un plan de transformation majeur à horizon 2025 : Axione⁵. L’entreprise souhaite devenir un acteur de référence des nouveaux usages, libérer les énergies en régions pour saisir les opportunités offertes par la digitalisation et par-dessus tout être un acteur engagé des transitions écologiques et sociétales.

En effet, notre stratégie RSE est la véritable colonne vertébrale de ce projet d’entreprise. Elle repose sur trois piliers : servir les territoires, préserver l’environnement et faire prospérer les femmes et les hommes. Son succès dépendra de l’implication de chacun, à tous les niveaux de l’entreprise. Je tiens d’ores et déjà à remercier tous les collaborateurs d’Axione pour leur engagement et leur travail quotidien visant à améliorer nos pratiques en matière de responsabilité et de durabilité.

Nous sommes convaincus que cette nouvelle étape dans notre engagement RSE est essentielle pour notre avenir et pour celui de nos clients, de nos employés et de nos territoires. Le chemin sera long, mais nous sommes résolus à être acteur de cette transition numérique et écologique. C’est ensemble que nous pourrons relever les défis qui sont devant nous aujourd’hui.

Notre gouvernance RSE

En 2022, une Responsable RSE a été recrutée et une équipe, au sein de la Direction de la Transformation, a été constituée pour concevoir une stratégie RSE. Cette stratégie est portée au plus haut niveau de l’entreprise. Le comité stratégique RSE est composé de la Direction Générale d’Axione et de nos deux actionnaires. Il porte la responsabilité d’évaluer annuellement les progrès réalisés sur chaque pilier par rapport aux objectifs établis. Le comité opérationnel est responsable de l’avancée de la feuille de route RSE. Il réunit trimestriellement le service RSE et les porteurs de chantiers afin de suivre les avancées de chaque objectif et de prioriser les actions.

Sommaire

3 Édito	18 Faire prospérer les Femmes et les Hommes
4 Animons les territoires	
6 Servir les territoires	22 Notre méthodologie
12 Préserver l’environnement	

Animons les territoires

Ressources clés

COLLABORATEURS
• 2942 collaborateurs

FINANCES
Inputs chiffres après validation des comptes le 30/04
• 13 M€ d'investissements
• 512 M€ de prise de commande

CHAÎNE DE VALEUR
• 72 fournisseurs stratégiques
• 100% de sous-traitance directe

ACTIONNARIAT
• Bouygues Énergies et Services (51%)
• Vauban IP – Natixis (49%)

RÉSEAUX ET INFLUENCE
• Forte participation aux instances de régulation et des représentations de la filière du numérique : Avicca, Infranum, ARCEP, Cercle du Credo...

CERTIFICATIONS ET ÉVALUATIONS
• QSE (ISO 9001/14001/45001)
• EcoVadis (Gold 74/100), GRESB (88/100 et 94/100), CDP (C)

STRUCTURATION RÉGIONALE
• 5 régions autonomes pour ancrer les activités sur les territoires

COMPÉTENCES CLÉS SUR LES RÉSEAUX



Conception



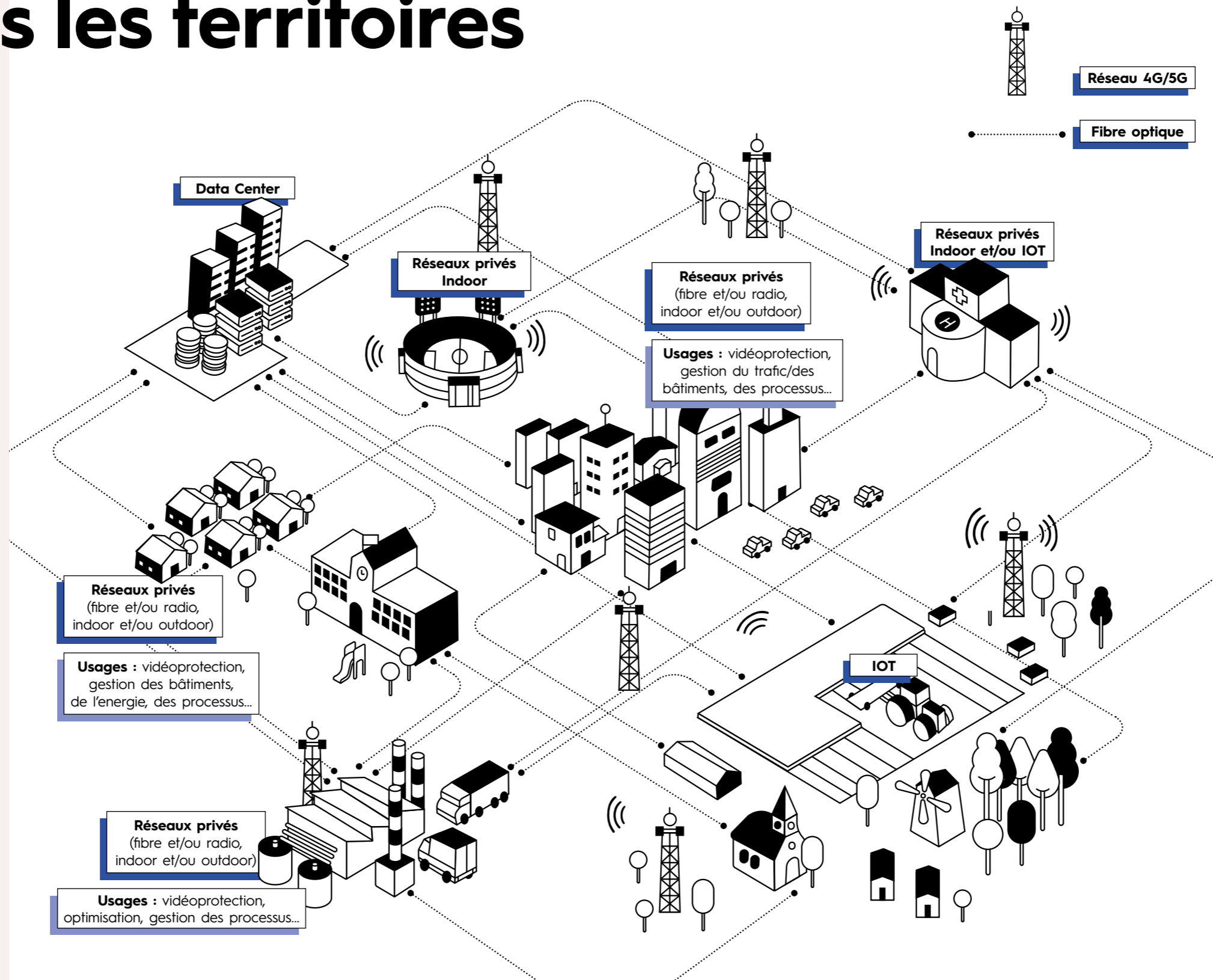
Déploiement



Maintenance



Supervision



Création de valeur 2022

COLLABORATEURS
• 81 % de collaborateurs ont suivi au moins 1 action de formation
• Lancement du Programme Leader Emergents en partenariat avec Centrale Supélec
• 281 278 heures d'insertion
• 7/10 : Satisfaction collaborateur sur sa situation professionnelle (chiffre 2021)
• 50% de la valeur créée partagée avec les collaborateurs (intéressement, participation, PEE, primes)
• 95% de nos collaborateurs cotisent au Comité d'Entraide*

OPÉRATEURS
• 90% de satisfaction mesurée chez nos clients

TERRITOIRES
• 65% de nos opérations sous-traitées à des PME-TPE locales
• +8100 communes desservies en très haut débit
• +120 000 km de réseau construits ou mutualisés pour un maillage complet du territoire
• 315 sites radios construits et 1 357 sites réaménagés en 2022

UTILISATEURS FINAUX
• 1 foyer sur 4 connecté à notre réseau en zone rurale
• +1 000 000 d'entreprises et particuliers connectés aux réseaux abonnés

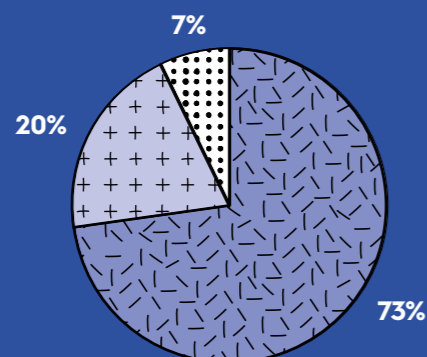
ACTIONNAIRES
• 50% de la valeur créée reversée (dividendes)

* Le Comité d'Entraide a pour mission d'aider les collaborateurs adhérents qui subissent des événements temporaires, imprévus et malheureux, et qui, de ce fait, connaissent des difficultés financières.

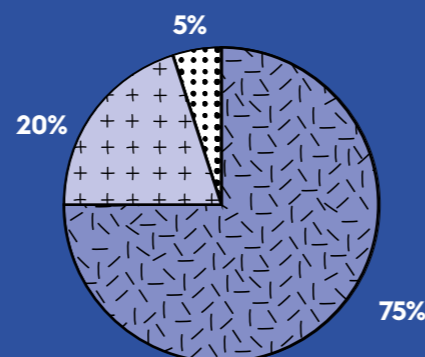


Nos offres

Répartition du chiffre d'affaires actuel



Objectif de répartition du chiffre d'affaires en 2025



■ Réseaux fixes
■ Réseaux mobiles
■ Solutions de connectivité



Stratégie RSE

Servir les territoires

Préserver l'environnement

Faire prospérer les femmes et les hommes

Être l'acteur de référence au service de la transition numérique des territoires et des organisations : assurer une qualité de service maximale et innover avec et au service des parties prenantes, pour permettre de nouveaux usages et un numérique véritablement vecteur de lien et de développement sur tous les territoires.

« LE DÉVELOPPEMENT D'AXIONE PASSE PAR LA CAPITALISATION SUR NOTRE EXPERTISE ET NOTRE SAVOIR-FAIRE TÉLÉCOMS. »

Gilles KABBANI, Directeur Stratégie

Servir



les territoires

La crise du Covid-19 a marqué une forte accélération du développement des usages du numérique en France. Dans ce contexte, et face au développement de nouveaux services nécessitant des réseaux ultra-performants comme l'IoT (Internet des Objets), le rôle stratégique des infrastructures d'Axione se renforce. Pour permettre le développement des usages numériques les plus stratégiques et les plus utiles aux territoires, Axione investit pour la qualité et la performance de ses infrastructures et réseaux. Elle veille à permettre leur accès au plus grand nombre, en contribuant notamment au désenclavement numérique des zones rurales.

L'explosion des usages du numérique et l'évolution des technologies s'accompagnent de questionnements, de nouvelles attentes sociales et environnementales, tant de la part des consommateurs que des opérateurs, entreprises, équipementiers et collectivités. Axione met à profit ses capacités d'innovation pour intégrer ces dimensions à ses offres, et travaille en étroite collaboration avec ses parties prenantes afin d'apporter de nouveaux services utiles à tous et à impact positif pour les territoires.

Ambition 1

Apporter aux territoires des services numériques à impact positif

Axione oriente son offre de services vers des conceptions et usages à fort impact positif (social, sociétal ou environnemental).

Chantiers

- Valoriser l'impact socio-économique d'Axione sur ses territoires d'implantation.
- Proposer une gamme d'offres «Numérique for Climate» permettant d'éviter des impacts carbone dans les usages et conceptions.
- Contribuer à et influencer les acteurs de la filière pour un numérique sobre et utile aux territoires.

Ambition 2

Assurer une très haute qualité de service pour garantir des usages stratégiques du numérique

Axione garantit la fiabilité du réseau pour permettre le développement d'usages nouveaux et à forte valeur ajoutée.

Chantiers

- Concevoir et partager auprès de l'ensemble des collaborateurs Axione un processus «Bien faire du premier coup» avec un système de suivi de la production et de la performance.
- Définir et déployer une politique d'intervention garantissant la pérennité du réseau et la continuité du service.
- Prémunir les infrastructures face aux risques climatiques et anticiper les nouveaux aléas.

Ambition 3

Renforcer les liens avec les parties prenantes pour se mettre au service des territoires

Axione établit de nouvelles procédures d'écoute et de concertation pour mieux répondre aux attentes de ses parties prenantes.

Chantiers

- Évaluer et valoriser la Stratégie RSE d'Axione et produire des rapports à destination des parties prenantes.
- Œuvrer à une transition numérique plus inclusive et lutter contre l'illectronisme.
- Garantir un comportement éthique dans la conduite des affaires et la protection des données personnelles et contractuelles.



Objectifs phares

Mesurer l'impact social et sociétal de tous les projets et entités régionales Axione dès 2023.

100%

des offres Axione seront évaluées en poids carbone (teCO₂) d'ici 2025

50%

des offres Axione ont une alternative décarbonée en 2025

Nos premiers jalons

1 Évaluer et valoriser l'empreinte socio-économique des entités régionales et projets d'Axione en publiant des rapports d'impacts sur les territoires d'implantation dès 2023

2 Démarrer les évaluations de l'empreinte carbone des offres Axione (teCO₂) en 2023.

3 Formaliser une politique de mécénat alignée avec les priorités stratégiques d'Axione et lancer de premières initiatives concrètes en 2023

4 Participer aux Groupes de Travail du Haut Comité du Numérique Responsable, afin de contribuer à et influencer les acteurs de la filière pour un numérique sobre et utile aux territoires.

En France en 2021

1,3 Md€ de PIB générés et 17 200 emplois soutenus

Chaque année, les flux économiques d'Axione contribuent au maintien de l'emploi et génèrent de la richesse sur le territoire français. Les effets ricochets liés au fonctionnement d'Axione sont modélisés et quantifiés grâce à l'outil LOCAL FOOTPRINT® (méthodologie en page 22).

Emplois soutenus par type d'impact

17%

Emplois directs

33%

Emplois indirects, incluant le recours à des intérimaires

34%

Emplois induits par la consommation des ménages

16%

Emplois induits par les dépenses des administrations publiques

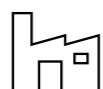
6 Principaux secteurs d'activités soutenus en emplois



22%
Santé, éducation, social



22%
Information & communication



13%
Bâtiment, travaux publics



7%
Services spécialisés, scientifiques et techniques

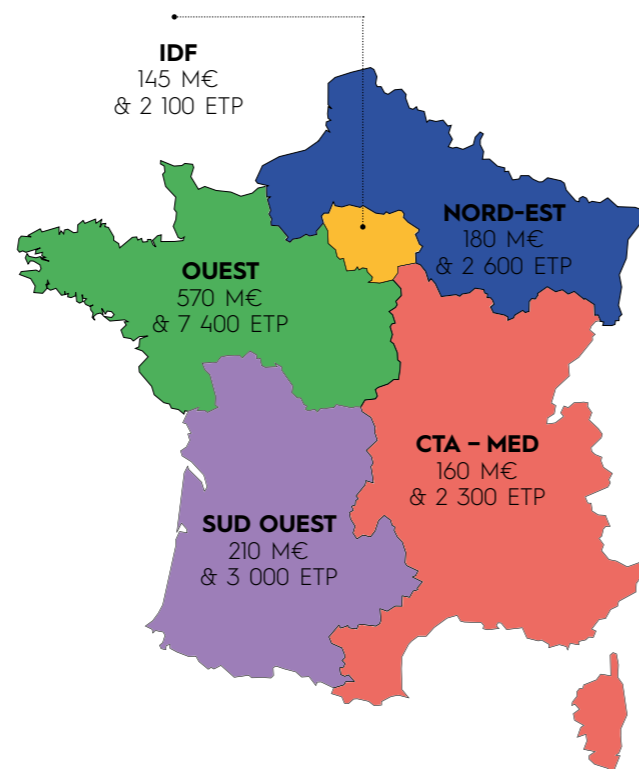


7%
Commerce



4%
Services support aux entreprises

Emplois soutenus et PIB généré par région



x6

Coefficient multiplicateur emploi

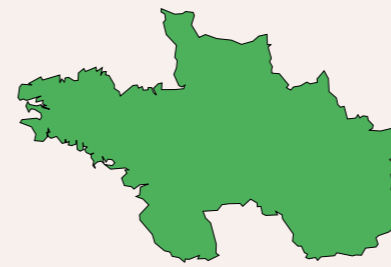
Pour un emploi direct d'Axione, 5 emplois supplémentaires sont soutenus en France

x5,4

Coefficient multiplicateur PIB

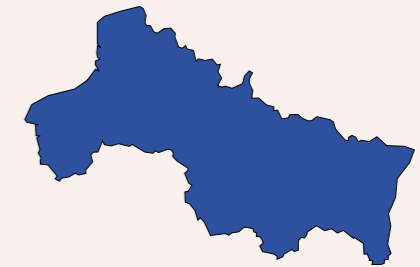
Pour un euro de PIB direct d'Axione, 4,4 euros de PIB supplémentaires sont générés en France

Dans la région Ouest



- 682 employés vivent au sein de la Région Ouest
- 250 M€ soit le montant d'achats total réalisés par Axione dans cette région
- 42% soit la part de ces achats adressée à des PME de la région Ouest
- 550 000 € soit le montant d'achats adressé à des entreprises relevant de l'ESS(*) dans la région Ouest

Dans la région Nord-Est



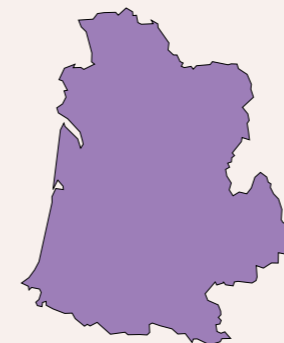
- 571 employés vivent au sein de la Région Nord-Est
- 97 M€ soit le montant d'achats total réalisés par Axione dans cette région
- 67% soit la part de ces achats adressée à des PME de la région Nord-Est

Dans la région IDF



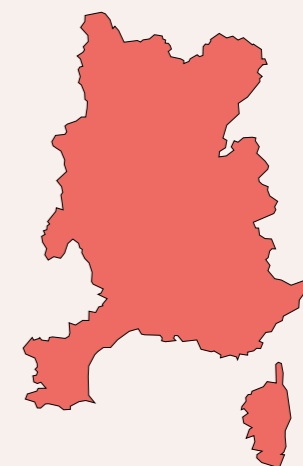
- 749 employés vivent au sein de la Région Île-de-France
- 7 M€ soit le montant d'achats total réalisés par Axione dans cette région
- 87% soit la part de ces achats adressée à des PME de la région Île-de-France

Dans la région Sud-Ouest



- 652 employés vivent au sein de la Région Sud-Ouest
- 53 M€ soit le montant d'achats total réalisés par Axione dans cette région
- 73% soit la part de ces achats adressée à des PME de la région Sud-Ouest
- 840 000 € soit le montant d'achats adressé à des entreprises relevant de l'ESS(*) dans la région Sud-Ouest

Dans la région CTA-MED



- 576 employés vivent au sein de la Région CTA-MED
- 263 M€ soit le montant d'achats total réalisés par Axione dans cette région
- 24% soit la part de ces achats adressée à des PME de la région CTA/MED
- 3 000 € soit le montant d'achats adressé à des entreprises relevant de l'ESS(*) dans la région CTA/MED

* L'Economie Sociale et Solidaire (ESS) regroupe les entreprises qui se préoccupent en premier lieu de leur impact social ou écologique.



Servir les territoires : les contributions 2022

AMÉLIORER CHAQUE JOUR LA RÉSILIENCE DES RÉSEAUX FIBRE

Axione contribue à la réflexion collective autour de la résilience des réseaux fibre et a participé à la première étude d'ampleur sur le sujet en France : « *Infrastructures numériques : essentielles c'est une évidence, résilientes c'est une exigence !* », menée conjointement par InfraNum et la Banque des Territoires en 2022. Elle identifie cinq grandes catégories de risques menaçant nos réseaux et propose plusieurs pistes d'action pour y faire face. Chez Axione, cela se traduit notamment par :

- 1 Renforcer la sécurité des infrastructures pour répondre au risque d'actes de malveillance et accidents ;**
- 2 Faire de la maintenance prédictive pour répondre au risque de fragilité des infrastructures aériennes ;**
- 3 Renforcer les moyens de contrôle à l'aide de l'intelligence artificielle afin de limiter les non-conformités et malfaçons ;**
- 4 Améliorer la coordination (et former) les intervenants qui collaborent sur nos réseaux en exploitation ;**
- 5 Encourager la mutualisation des moyens d'intervention pour être en capacité à faire face aux aléas.**

Focus 1

Le Smart Grid Thermique au service des villes connectées

La collectivité de Nantes Métropole (NOVAE) s'appuie sur Axione Nantes pour le déploiement d'un réseau fibre optique optimisant la consommation énergétique dans les communes, et réduisant ainsi la facture des usagers. L'objectif : interconnecter l'ensemble des automates des sous-stations et des chaufferies permettant de superviser en temps réel le réseau de chaleur de 55 km. Au total, plus de 10 000 logements, bâtiments tertiaires et publics seront connectés sur le réseau à 80% renouvelable.

Focus 2

Pose d'un pylône photovoltaïque de transmission dans le Massif Central

Nos équipes ont installé en octobre 2022 un pylône de transmission à Aurillac pour le réseau de Bouygues Telecom. Ce pylône nodal photovoltaïque en autoconsommation permet de récupérer les données de plusieurs autres antennes relais et de les transmettre au cœur de réseau. Ce type d'installations réduit le nombre de points hauts tout en limitant nos impacts environnementaux et esthétiques.

Focus 3

La connectivité mobile au service des professionnels

Axione accompagne les besoins des professionnels dans les secteurs des transports, de l'énergie et de l'industrie. Par exemple, afin d'équiper les trains de caméras connectées, nous avons développé une expertise sur l'utilisation d'antennes directionnelles pour tenir compte des courbes en tunnel et garantir la qualité du réseau malgré la vitesse des trains. La 4G/5G permet en effet d'échanger des données critiques de communications sol-bord (vidéos, communications de groupe, push-to-talk...) et de connecter des objets (robot, véhicule), pour améliorer la performance opérationnelle de nos clients. Grâce aux solutions déployées par Axione, les professionnels communiquent de manière sécurisée via un réseau dédié, sur un périmètre restreint.

Focus 4

Axione Gabon connecte la réserve naturelle de la Lopé à la fibre optique

Axione soutient l'action de l'Agence Nationale des Parcs Nationaux du Gabon (ANPN). Un dispositif de mécénat de compétences, signé en novembre 2022, permet de mettre à disposition notre expertise pour déployer un réseau de fibre optique au sein du parc de la Lopé. Ce service permettra dès 2023 aux équipes scientifiques d'analyser instantanément l'ensemble des données recueillies par les objets connectés du parc (traceurs, caméras d'observations de la faune sauvage, vidéoprotection, etc.).



« NOUS SOMMES TRÈS HEUREUX ET TRÈS FIERS DE **SOUTENIR LES ACTIONS DE LA RÉSERVE NATURELLE DE LA LOPÉ**, QUI ŒUVRE AU QUOTIDIEN POUR PROTÉGER LA BIODIVERSITÉ. CETTE CONNECTIVITÉ AMÉLIORERA DE MANIÈRE NOTABLE LES POSSIBILITÉS DONNÉES AUX CHERCHEURS, SCIENTIFIQUES OU ÉTUDIANTS POUR TRANSFÉRER ET ANALYSER LES DONNÉES COLLECTÉES, NÉCESSAIRES POUR OBSERVER ET PRÉSERVER LA FAUNE ET LA FLORE SAUVAGE. »

Jacques BEAUVOIS
Directeur général délégué d'Axione



Chiffres clés 2022

74/100
évaluation ECOVADIS

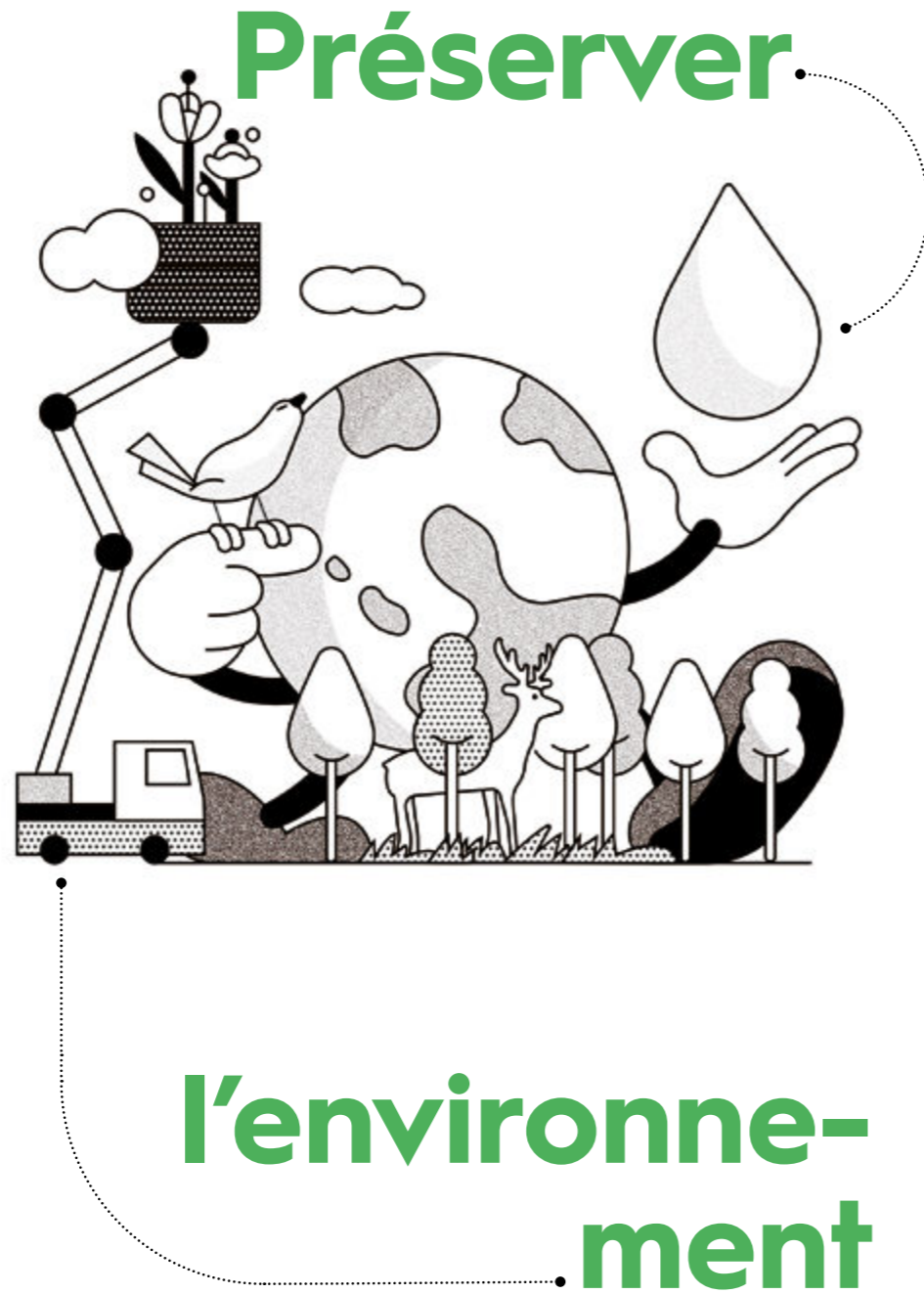
88/100
évaluation GRESB



Concilier le développement du numérique et le respect de l'environnement grâce à la réduction de l'empreinte environnementale d'Axione et de sa chaîne de valeur : définir et déployer une feuille de route climat alignée avec les accords de Paris, travailler sur la biodiversité ainsi qu'à l'amélioration des pratiques métiers des collaborateurs et parties prenantes.

« AXIONE S'ENGAGE À RÉDUIRE L'IMPACT DE SES ACTIVITÉS SUR L'ENVIRONNEMENT. L'OBJECTIF EST DE DÉVELOPPER UNE CULTURE OÙ CHACUN SE SENT RESPONSABLE DE LA PROTECTION DE L'ENVIRONNEMENT, QUELLES QUE SOIENT SES MISSIONS AU SEIN DE L'ENTREPRISE. »

Anne Laure GIGER, Responsable Performance, Qualité et Environnement



2

Longtemps présenté comme un élément de solution aux défis environnementaux (dématérialisation papier, optimisation des process, etc.), le secteur du numérique doit aujourd'hui également faire sa part pour limiter ses propres impacts : les émissions de gaz à effet de serre sur toute la chaîne de valeur, les besoins en matières premières non renouvelables, ou encore l'impact des infrastructures sur la biodiversité et les paysages, sont autant de sujets de bouleversement et d'exigence pour l'ensemble de la société.

Conscient de l'impact global et croissant du secteur numérique, Axione s'engage à mettre en place des mesures rigoureuses pour limiter son impact environnemental. Ceci inclut la mesure et la réduction des émissions de gaz à effet de serre directes et indirectes, ainsi que des impacts sur la biodiversité. Pour associer ses collaborateurs à cette démarche et les embarquer dans la transition écologique, Axione les aide à adopter des pratiques plus respectueuses de l'environnement.

Ambition 1

S'engager dans une trajectoire permettant de contribuer à la neutralité carbone collective

Conformément aux recommandations du SBTi (Science Based Targets Initiative), Axione réduit son empreinte carbone en diminuant dans un premier temps ses émissions de gaz à effet de serre directes et indirectes, avant de s'atteler à compenser les émissions résiduelles.

Chantiers

- Définir une trajectoire bas carbone 2030 alignée avec un scénario de réchauffement à +1,5°C et la faire valider par le SBTi.
- Engager Axione dans une démarche d'achats responsables.
- Améliorer la performance énergétique de nos bâtiments et réseaux.
- Réduire l'impact environnemental de nos déplacements.
- Réduire, réemployer, recycler les déchets et favoriser l'économie circulaire.

Ambition 2

Impliquer les collaborateurs par des pratiques métiers et attitudes respectueuses de l'environnement

Axione sensibilise l'ensemble de ses collaborateurs aux changements de pratiques liées à la transition environnementale.

Chantiers

- Mesurer et piloter la performance RSE dans les métiers.

Ambition 3

Protéger la biodiversité

Axione mesure l'impact de son activité sur la biodiversité (impact sur les écosystèmes, transformation de l'usage des sols, pollutions éventuelles nuisances et interférences...) et les paysages, développe des solutions pour réduire cet impact à son minimum.

Chantiers

- Mettre au point et déployer une méthodologie de chantier à faible impact sur la biodiversité.



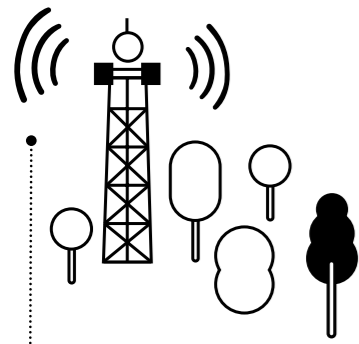
Objectifs phares

Adopter des pratiques et un fonctionnement compatibles avec un scénario de réchauffement climatique limité à +1,5°C

Nos premiers jalons

- 1 Adhérer à l'Initiative SBT en 2023 et définir une trajectoire de réduction des émissions carbone d'Axione
- 2 Sensibiliser 100% des collaborateurs aux enjeux environnementaux d'ici fin 2023
- 3 Analyser notre flotte de véhicules en 2023 pour définir un plan de transition vers des véhicules à motorisation moins émissive.
- 4 Mesurer et analyser les consommations énergétiques (consommations électriques des agences et réseaux) en 2023.

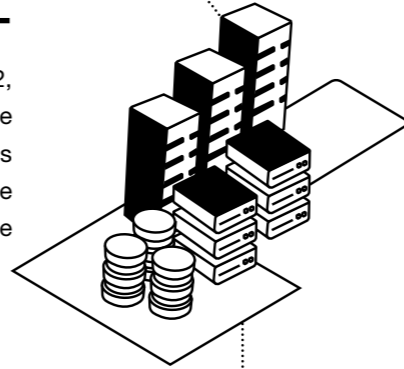
100% des collaborateurs d'Axione sensibilisés aux enjeux environnementaux d'ici fin 2023



Préserver l'environnement

BILAN CARBONE

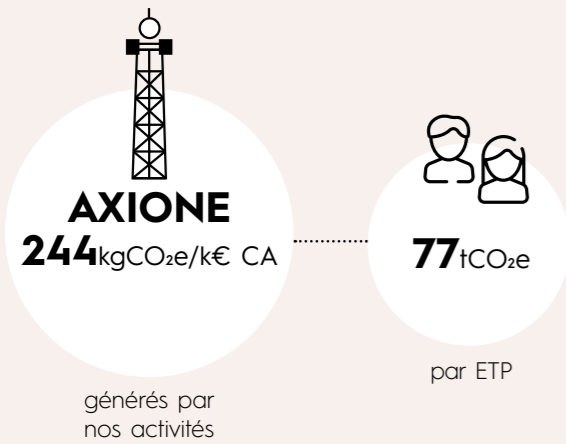
En 2021, l'activité d'Axione génère 219 163 TeqCO₂, provenant principalement des achats réalisés, ainsi que de la consommation d'énergie. En 2022, les émissions baissent pour atteindre 210 199 TeqCO₂, cela s'explique par une baisse des achats de fournitures et prestations sur cette année. (Méthodologie en page 22).



En 2021

l'activité d'Axione génère **219 163** TeqCO₂,

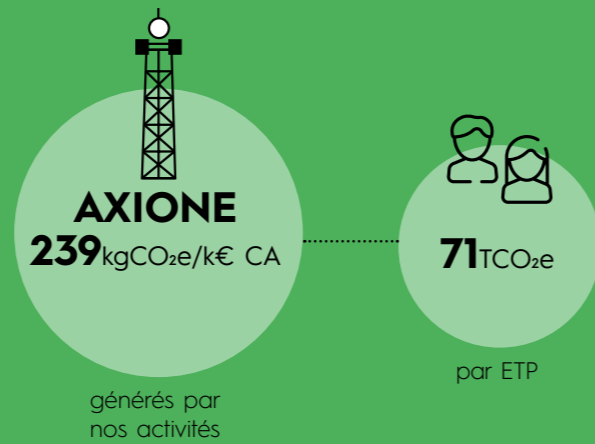
provenant principalement des achats réalisés, ainsi que de la consommation d'énergie.



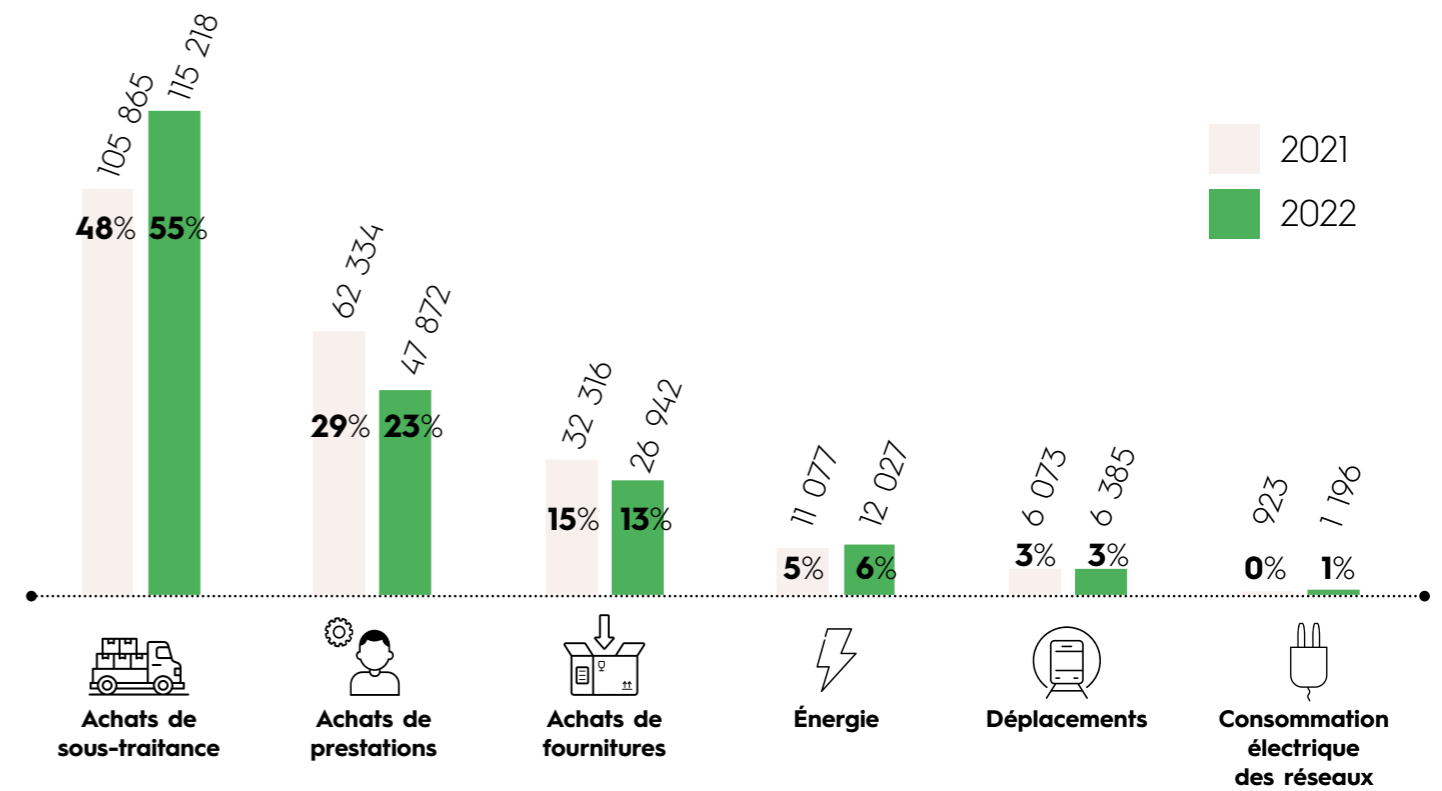
En 2022

les émissions baissent pour atteindre **210 199** TeqCO₂,

principalement via la diminution des émissions liées aux achats.



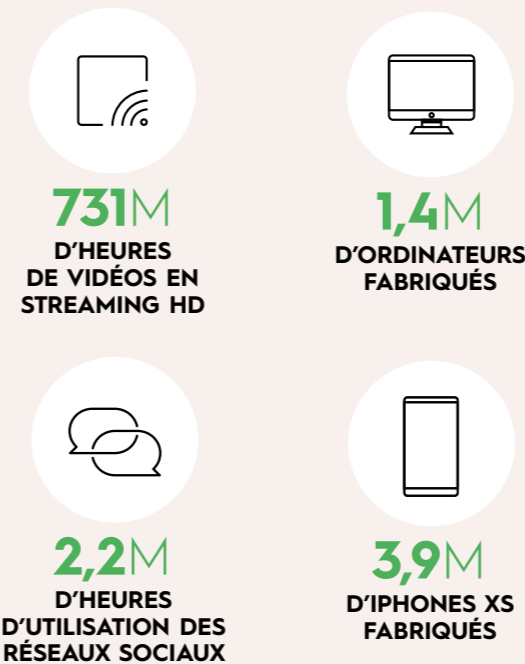
ÉMISSIONS EN TeqCO₂ ET EN POURCENTAGES



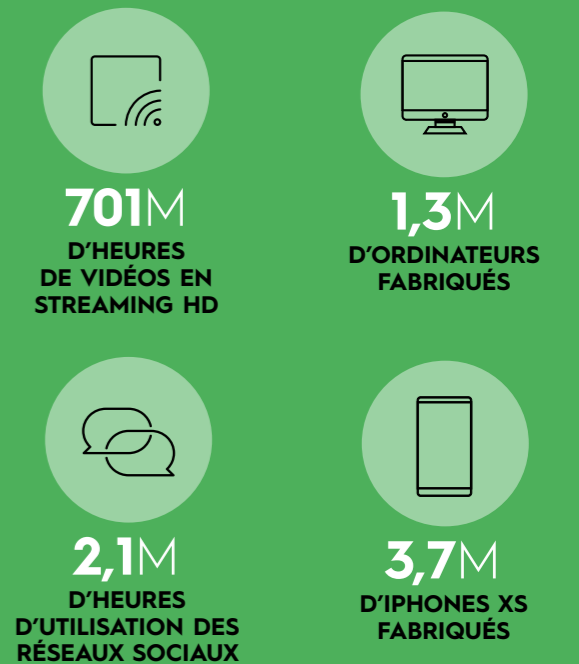
Les postes suivants ne sont pas sur le graphique car leur proportion est inférieure à 0,5% : Déchets, Climatisation, Distribution, Numérique.

ET CONCRÈTEMENT, À QUOI CORRESPONDENT CES ÉMISSIONS ?

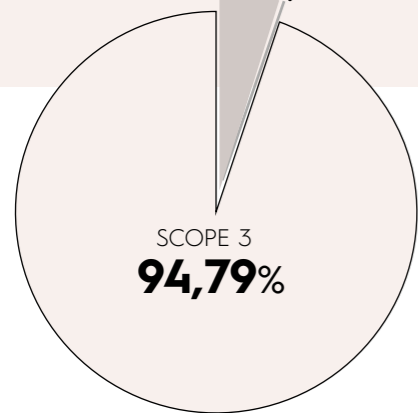
2021



2022

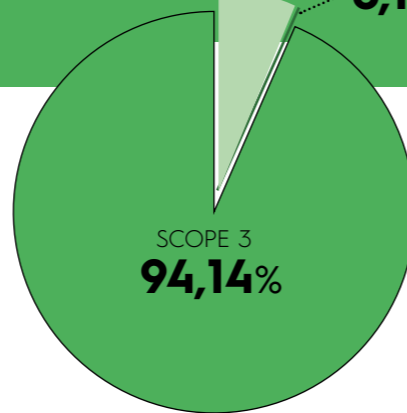


SCOPE 1 5,05%
SCOPE 2 0,16%



L'EMPREINTE CARBONE DE NOS ACTIVITÉS PAR SCOPE

SCOPE 1 5,69%
SCOPE 2 0,17%



SCOPE 1 ÉMISSIONS DIRECTES DES GAZ À EFFET DE SERRE (GES)
Émissions liées à la combustion de carburant (pétrole, gaz, fioul) et des fluides de climatiseurs

SCOPE 2 ÉMISSIONS INDIRECTES LIÉES À L'ÉNERGIE
Émissions liées à la consommations d'électricité et de chauffage urbain

SCOPE 3 AUTRES ÉMISSIONS INDIRECTES
Les émissions associées aux produits et services achetés et vendus ainsi que les transports de personnes et marchandises.

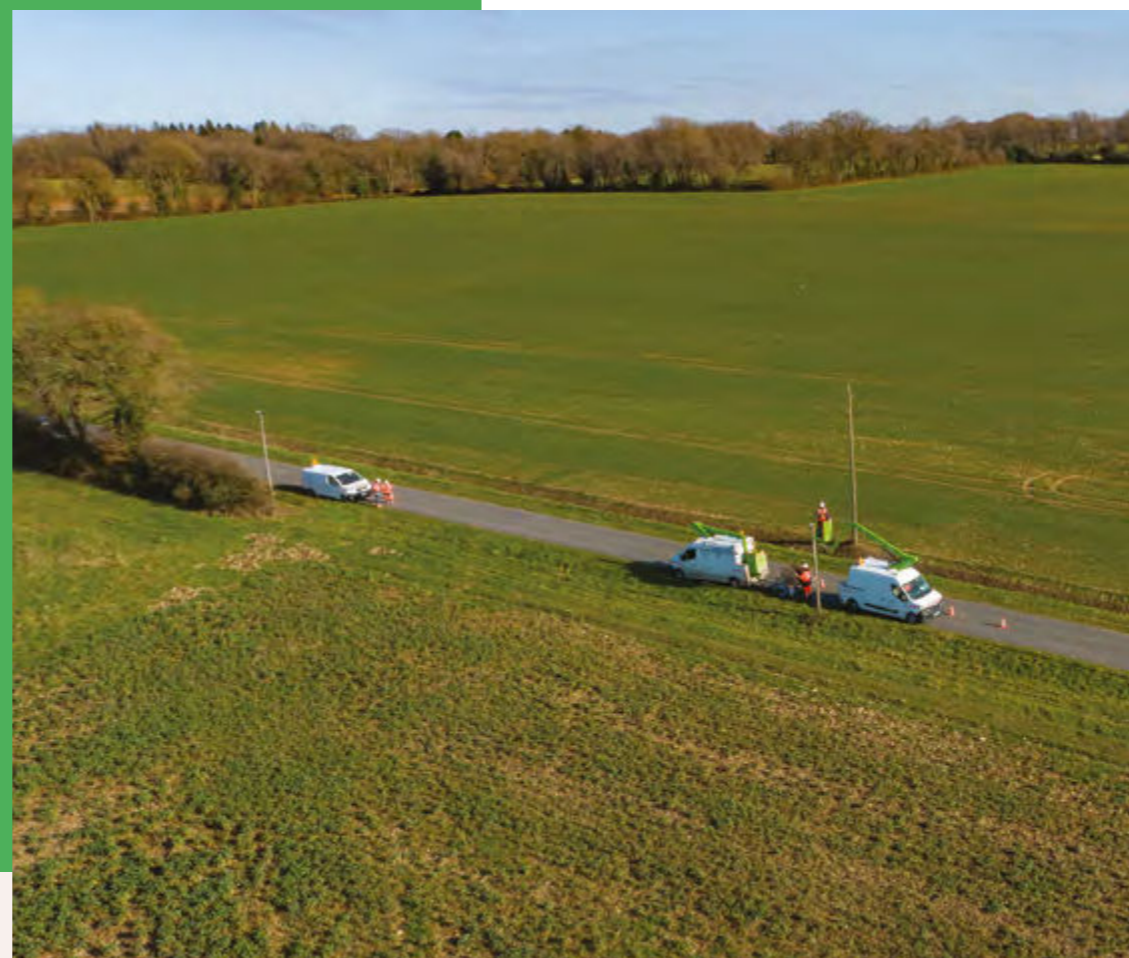
RÉDUIRE L'IMPACT ENVIRONNEMENTAL DE NOS DÉPLACEMENTS

Afin de réduire l'impact environnemental de nos déplacements et optimiser notre productivité sur le terrain, un outil de télématique embarquée et de géo-management a été déployé dès l'été 2022 sur l'ensemble de nos 1 700 véhicules de service et de fonction.

Le boîtier connecté installé dans le véhicule relève un certain nombre de paramètres liés à l'utilisation et à la conduite tels que : la consommation de carburant, les émissions de CO₂, le temps de conduite, le kilométrage parcouru, les arrêts moteur tournant, etc.

Un coach embarqué permet aux conducteurs d'adopter un mode de conduite plus responsable.

Ces mesures vont permettre de cibler les conducteurs auxquels proposer des cours d'écoconduite grâce au relevé des événements brusques (accélération, freinages) et des temps de roulage à vitesse excessive (supérieure aux limitations), mais aussi d'identifier les véhicules éligibles à la conversion vers l'électrique ou vers des motorisations à plus faible émission CO₂, en fonction des usages et des véhicules disponibles sur le marché.



Focus 1

Décarboner nos achats

Les achats de biens et de services ont un rôle important à jouer dans la réduction de l'impact environnemental de nos activités et de nos clients. Afin de réduire l'impact carbone de ses achats, Axione a organisé un 1^{er} atelier de co-construction avec ses 3 principaux fournisseurs de câbles de fibre optique afin qu'ils échangent sur leurs bonnes pratiques respectives en fonction de leurs degrés de maturité. Cet atelier a été monté pour entamer le dialogue entre acheteurs, opérationnels d'Axione et fournisseurs sur cette fourniture déployée en grande quantité sur nos réseaux. L'objectif est d'échanger sur la quantification de l'impact carbone des câbles dans un premier temps. Dans un second temps, il sera de favoriser la production de câbles éco-conçus (matière recyclée, transports alternatifs, innovation, etc...). Des premiers tests avec des câbles moins carbonés ont été réalisés en Loire Atlantique et se sont révélés concluants.

Focus 2

Consommer autrement pour réduire l'énergie dans nos bâtiments

Axione sensibilise tous ses Responsables d'Agence à la réduction des consommations d'énergies des bâtiments. Des vidéos explicatives de la stratégie Climat Axione et du contexte réglementaire et économique leur ont été diffusées. 3 sessions de questions réponses ont été organisées afin de leur présenter de façon plus concrètes les leviers d'action et les dispositifs d'aides de l'état visant à réduire la consommation énergétique des bâtiments afin de les inciter à prendre un réel engagement de réduction.

Focus 3

Ecogestes pour un numérique responsable

Une utilisation plus sobre du numérique est nécessaire pour réduire l'impact sur l'environnement et les êtres humains. En 2022, 100% des collaborateurs a été sensibilisé pour que chacun, à son échelle, ait une utilisation plus raisonnable du numérique et limite son impact. Le numérique responsable passe par des écogestes faciles à appliquer au quotidien, comme envoyer des mails les plus légers possible, alléger sa boîte mail et ses espaces de stockage en ligne, fermer les pages ou onglets inutilisés, éteindre son équipement informatique en fin de journée, effectuer des recherches web les plus courtes et précises possible et enfin privilégier uniquement le son pour travailler en musique.



Chiffres clés 2022

94%

de l'électricité de nos bâtiments et réseaux sous contrats d'énergie verte

+500

collaborateurs bénéficient du forfait mobilité durable (indemnités kilométrique vélo + carte de transport en commun remboursées à 100%)

39

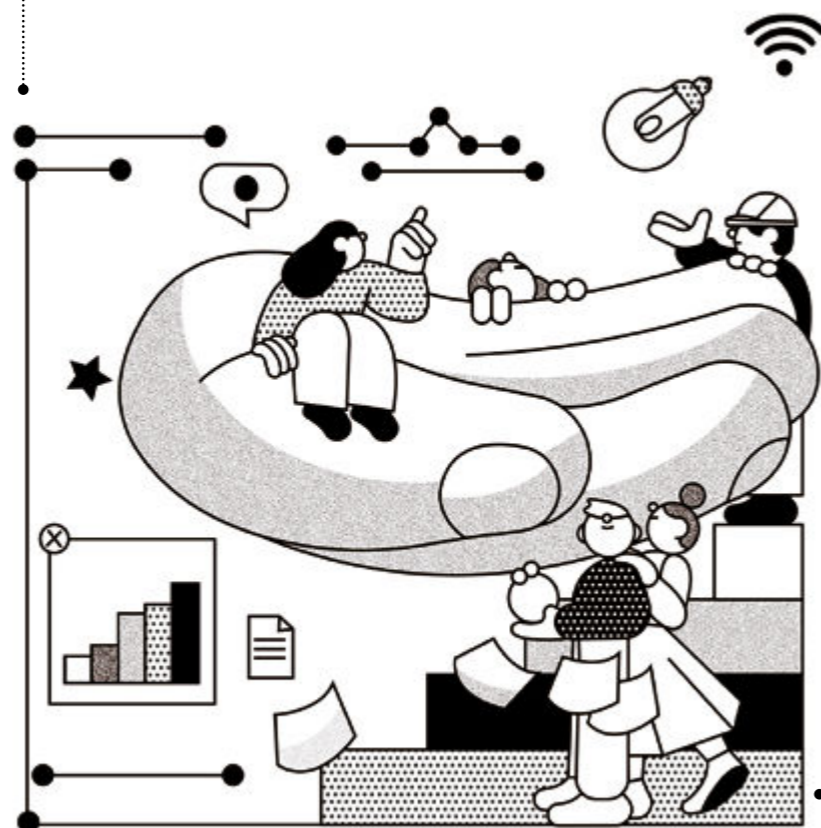
collaborateurs adhèrent au crédit mobilité interne (renoncement au véhicule de fonction ou baisse en gamme)

S'affirmer comme un employeur de référence inscrit durablement dans les territoires : renforcer l'emploi local, enrichir l'expérience collaborateurs, construire les métiers d'avenir du numérique et développer le sentiment d'appartenance.

« L'AMBITION D'AXIONE EST DE PROPOSER DES PARCOURS CIBLÉS PERMETTANT À LA FOIS DE DÉVELOPPER SES COMPÉTENCES AU SEIN D'UN MÊME MÉTIER, ET D'ACCOMPAGNER LES MOBILITÉS FONCTIONNELLES. »

Isabelle SPANNEUT, Directrice Ressources Humaines

Faire prospérer



les femmes et les hommes

L'économie connectée est un secteur en profonde mutation qui doit trouver de nouveaux relais de croissance alors que le cycle de déploiement de la fibre optique touche à sa fin. Ainsi, les métiers évoluent et se transforment pour accompagner la croissance des activités de maintenance et des services intégrés. Axione fait donc face à de nombreux enjeux qui nécessitent une attention particulière envers chacun de ses 2942 collaborateurs.

Pour y répondre, Axione mise sur la formation, la reconversion, la mobilité et l'intégration de chacun de ses collaborateurs. En 2022, + de 64350 heures de formation ont été dispensées afin d'accompagner le développement des compétences et de favoriser la transmission des savoirs. Des objectifs de féminisation ont également été formulés afin de renforcer l'inclusivité du secteur.

Ambition 1

Enrichir l'expérience collaborateurs

Axione garantit le respect, le bien-être et l'épanouissement professionnel de tous ses collaborateurs, et travaille notamment à consolider son attractivité auprès des femmes et des jeunes. Axione assure un parcours interne de qualité via la mobilité et les perspectives d'évolution.

Chantiers

- Mettre en place une politique diversité au sein d'Axione.
- Renforcer la montée en compétence et la mobilité interne.
- Entretenir, approfondir et déployer de nouveaux partenariats durables avec les institutions de formation.
- Se positionner parmi les meilleurs employeurs et le valoriser grâce à l'obtention d'une certification.

Ambition 2

Construire les métiers d'avenir du numérique

Axione anticipe les nouvelles compétences nécessaires aux changements à venir dans le secteur, et valorise son expertise pour attirer les talents de demain.

Chantiers

- Travailler avec les parties prenantes à la définition des métiers de demain.

Ambition 3

Développer le sentiment d'appartenance

Axione engage tous ses collaborateurs autour d'un projet, de valeurs communes et cultive son identité afin de créer des liens entre les individus, pour que chacune et chacun puisse se sentir fier de contribuer au projet d'entreprise.

Chantiers

- Consolider le processus d'accueil et d'intégration des collaborateurs.
- Mesurer la satisfaction collaborateurs et la valoriser.
- Renforcer la qualité de vie au travail
- Pérenniser le système de soutien pour les collaborateurs en cas de difficultés personnelles.



Objectifs phares

Répondre à nos besoins de nouveaux talents grâce à

15

partenariats signés avec les écoles d'ici 2025 et

40%

de transformation des contrats alternants en CDI d'ici 2025

90%

de collaborateurs satisfaits de travailler chez Axione d'ici 2025

Nos premiers jalons

1 Mettre en place des dispositifs favorisant la féminisation de nos métiers dès 2023.

2 25% de parité au comité de Direction dès 2023

3 Parité stricte au sein du programme Leaders Emergents

4 Cartographier les métiers de demain dès 2023 en lien avec la Commission Emplois d'Infranum



Chiffres clés 2022

89/100

sur l'index égalité
Femmes / Hommes

+280 000

heures d'insertion

+64 000

heures de formation

Obtention
de la certification
Top Employeur

Faire prospérer les femmes et les hommes :
les contributions 2022

L'INSERTION PROFESSIONNELLE AU SERVICE DU DÉVELOPPEMENT DES TERRITOIRES

Afin de mener à bien les projets d'aménagement numérique des territoires, les délégations de service publique, filiales d'Axione, sont mobilisées pour favoriser l'insertion professionnelle et en faire bénéficier le tissu local. Elles forment et recrutent aux métiers de la fibre optique des personnes éloignées de l'emploi : allocataires du RSA ou de minima sociaux, demandeurs d'emploi de plus de 50 ans ou de longue durée, personnes relevant d'un dispositif d'insertion par l'activité économique, jeunes sans expérience professionnelle ou sans qualification et les travailleurs handicapés. En collaboration avec les acteurs de l'emploi, Axione a défini des plans d'action adaptés aux problématiques des territoires concernés, notamment des dispositifs alliant formation théorique et pratique, ou le déploiement du tutorat par des chefs d'équipes confirmés. La mise en œuvre des clauses sociales contribue ainsi à développer l'emploi en local.



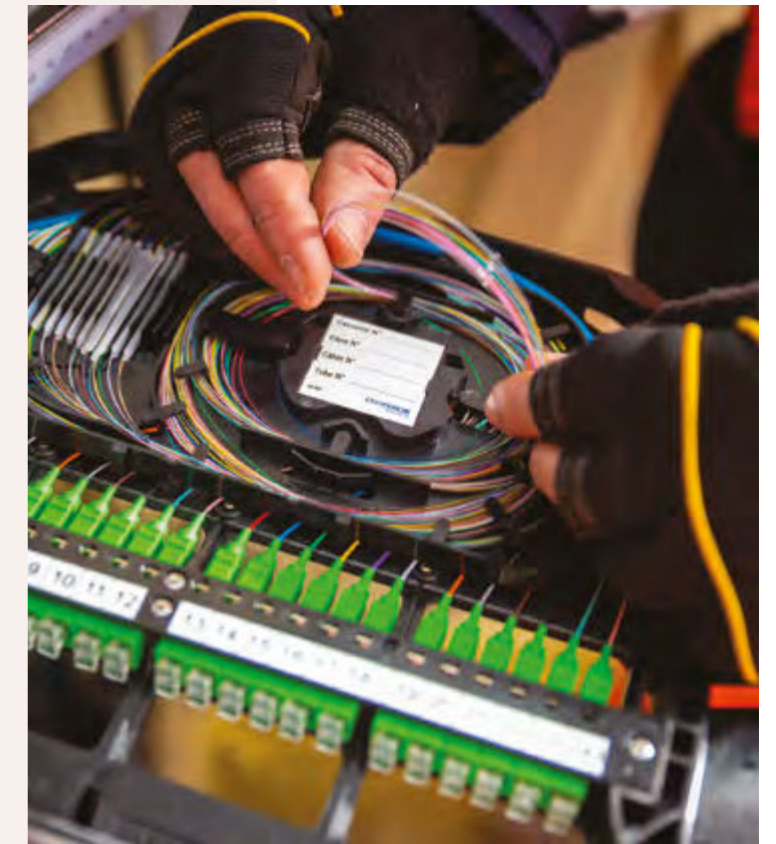
« AUJOURD'HUI,
JE SUIS TRÈS FIER
DE CE QUE JE FAIS. »

Philippe FERNANDES, technicien télécom dans le Nord, a bénéficié du programme d'insertion d'Axione. Au bout de quelques mois, grâce à sa motivation et son investissement, il a obtenu un CDI chez Axione début 2022.

Focus 1

Axione mobilisée pour promouvoir l'entrepreneuriat au féminin

Nos collaboratrices sont pleinement investies pour promouvoir l'entrepreneuriat et l'innovation au féminin. Plusieurs d'entre elles, de Malakoff et des Régions Centre-Alpes, Auvergne Rhône-Alpes, Île-de-France et Sud-Est, sont engagées auprès de l'association « Elles bougent » qui promeut les métiers d'ingénieures et techniciennes auprès des collégiennes et lycéennes. À l'occasion du concours « Innovatech » par exemple, deux de ces collaboratrices ont assisté à un challenge dont l'objectif était d'imaginer les projets de l'industrie du futur, mais également de stimuler les envies d'entrepreneuriat chez les jeunes femmes encore très peu présentes dans le secteur de l'ingénierie.



Focus 2

Une semaine de sensibilisation de nos équipes au handicap

La Semaine Européenne pour l'Emploi des Personnes Handicapées (SEEPH) permet de sensibiliser sur l'employabilité des personnes en situation de handicap. Afin de soutenir cette cause, nos sites de Pau, Saint-Jean-d'Illac, Lille et aux sièges à Malakoff ont organisé des sessions de sensibilisation durant toute la semaine, en partenariat avec l'association Diversidées.

Nos collaborateurs ont ainsi participé à des ateliers « Qu'Handis-tu ». L'objectif était de simuler certains handicaps et leurs conséquences à l'aide de plusieurs accessoires et de mises en situation. Ce fut également l'occasion de rappeler les accompagnements proposés par les ressources humaines et listés dans la plaquette dédiée « le handicap et la RQTH ».



« NOUS SOMMES
CONVAINCUS
CHEZ AXIONE
QUE LA MOBILITÉ
INTERNE EST
UNE FORMIDABLE
OPPORTUNITÉ
POUR ÉVOLUER
RAPIDEMENT »

Marie BENOIT,
Responsable recrutement

Focus 3

Favoriser la mobilité interne

La plus grande force d'Axione ce sont les collaborateurs ! La direction des Ressources Humaines, coordinatrice de la gestion de carrière du salarié et de sa mobilité, a notamment étoffé les outils favorisant la mobilité interne, levier essentiel permettant de répondre aux besoins d'adaptation ou de développement du collaborateur comme de l'entreprise.

Une plateforme en ligne dédiée présente la politique de mobilité et les outils d'accompagnement du projet professionnel, tels que : inscription à des webinars ou permanences mobilité pour répondre aux questions des collaborateurs, alertes personnalisées, accès aux offres d'emploi, mise en ligne de CV, dépôt de candidature et organisation de RDV personnalisé avec le référent Mobilité. Le collaborateur peut y exprimer ses aspirations et souhaits d'évolution. En 2022, 103 collaborateurs ont pu changer de poste grâce à la mobilité interne.

Notre méthodologie

ÉTUDE D'IMPACT SOCIO-ÉCONOMIQUE

MÉTHODOLOGIE DE L'ÉTUDE

La méthodologie LOCAL FOOTPRINT® du cabinet UTOPIES reproduit de manière la plus vraisemblable possible le fonctionnement d'une économie locale et rend possible la mesure de la contribution économique exprimée en termes d'emplois soutenus, soit créés ou maintenus, ou de valeur ajoutée générée (PIB), sur 380 secteurs d'activité différents, en France, par région et par département.

L'outil LOCAL FOOTPRINT® simule les impacts socio-économiques à partir de données collectées dans l'entreprise correspondant aux flux financiers injectés dans l'économie et la production locale. L'outil repose sur les tables Input-Output et la « matrice inverse » ayant valu un prix Nobel d'économie à W. Leontief. L'outil LOCAL FOOTPRINT® utilise les tables statistiques d'échanges entre secteurs d'activité et la base macro-économique du BEA et d'EUROSTAT.

Les ordres de grandeurs présentés ici demeurent valables sous réserve que l'économie française ne connaisse pas de choc brutal (négligé comme positif), et que les flux économiques d'Axione restent similaires d'une année sur l'autre. En moyenne, sous ces conditions, une telle photographie peut rester pertinente durant trois ans.

BILAN CARBONE

L'étude a été réalisée selon la méthodologie Bilan Carbone® développée par l'Agence de la Transition Écologique (ADEME), afin d'évaluer les émissions de gaz à effet de serre (GES) directes et indirectes d'une activité. Cette méthode comptabilise les émissions de GES engendrées par l'ensemble des activités de l'entreprise (énergie consommée, kilomètres parcourus, produits achetés et vendus, etc...).

Le calcul des émissions de GES se fait par la multiplication d'une donnée d'activité (physique) et d'un facteur d'émission issu de la base de données de l'ADEME, des fournisseurs et d'autres bases normalisées.

LIMITES DE L'ÉTUDE

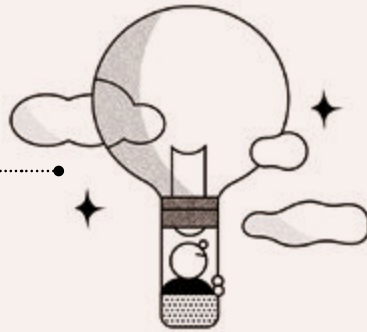
L'étude quantifie uniquement l'ordre de grandeur du poids économique brut de l'activité d'Axione sur la base des montants monétaires analysés et fournis par la société et ceux modélisés. L'étude ne prend pas en compte :

- L'impact net de ces activités sur le territoire, en tenant en compte des éventuelles cannibalisations sur d'autres acteurs économiques ;
- Les surcroûts de performance liés à un accroissement de la productivité et de la compétitivité du territoire ;
- Les retombées économiques à l'étranger, ni l'effet « boomerang » (des retombées qui reviendraient impacter par la suite la France) ;
- Les retombées socio-économiques liées aux conséquences de l'activité d'Axione sur l'environnement et sur le changement climatique.

En l'absence de facteur d'émissions physique dans les bases, des ratios monétaires sont utilisés pour convertir les transactions économiques en émissions de CO₂ équivalent.

Compte tenu de la forte variation des prix de ces dernières années, nous avons également choisi de neutraliser l'inflation entre 2019 et 2021 puis 2022. Pour ce faire, nous avons diminué le montant des achats du taux d'inflation moyen entre les fins d'années 2021/2022 et l'année 2019.

Le taux d'inflation moyenne retenu : -2,5% à fin 2021 relativement à 2019, -8,7% à fin 2022 relativement à 2019.



axione.com

